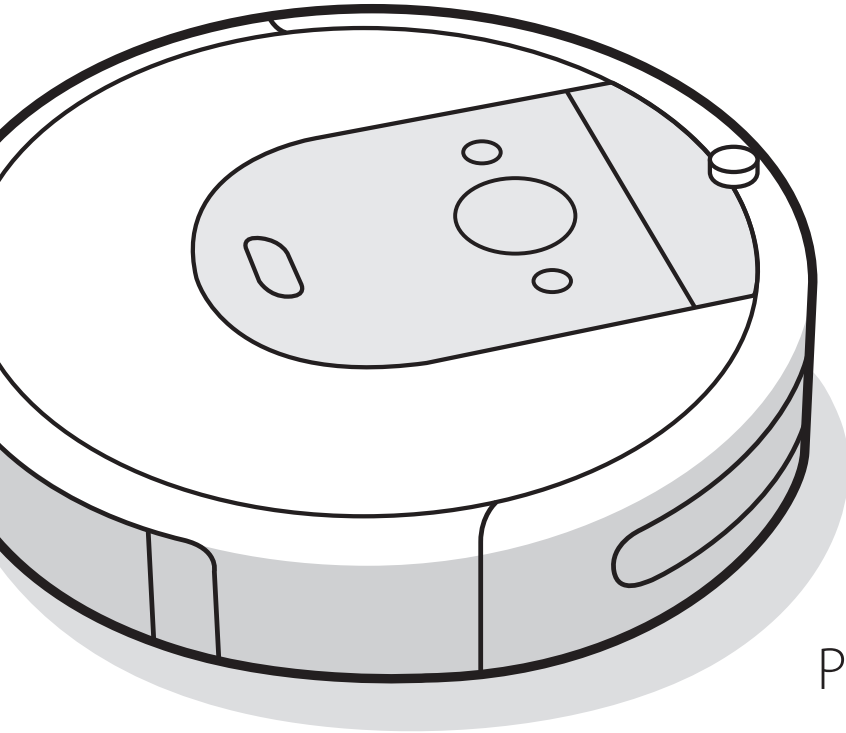


***Robot***<sup>®</sup>

**Roomba**<sup>®</sup>  
Робот-пылесос



**Серия i**

Руководство пользователя

# Информация о мерах безопасности

## Важная информация о мерах безопасности

В настоящем руководстве пользователя приводится информация по следующим группам моделей:  
RVB-Y1

### СОХРАНИТЕ ЭТУ ИНСТРУКЦИЮ

**⚠ ПРЕДУПРЕЖДЕНИЕ.** При использовании электрических приборов всегда следует соблюдать основные меры предосторожности, включая следующие:

### ПРОЧИТАЙТЕ ВСЕ ИНСТРУКЦИИ

**⚠ ПРЕДУПРЕЖДЕНИЕ.** Чтобы снизить риск получения травм или повреждения имущества в процессе эксплуатации и технического обслуживания робота, ознакомьтесь с требованиями техники безопасности и строго следуйте им.

Этот прибор может использоваться детьми старше 8 лет, а также лицами с ограниченными физическими, сенсорными или умственными способностями или с недостаточным опытом и знаниями только под присмотром или после инструктажа по безопасному использованию прибора и при условии, что пользователь понимает возможную опасность, связанную с эксплуатацией прибора. Не позволяйте детям играть с прибором. Не следует доверять чистку робота-пылесоса и уход за ним детям, находящимся без присмотра.

**⚠** Это символ, предупреждающий об опасности. Он используется, чтобы предупредить вас о потенциальных физических травмах. Соблюдайте все сообщения безопасности, обозначенные этим символом, чтобы избежать возможной травмы или смерти.

 Риск поражения электрическим током


 Оборудование класса II


 Номинальная выходная мощность пост. тока


 Прочтите руководство по эксплуатации

 Общий символ переработки

 Риск пожара


 Только для использования внутри помещений

 Номинальная входная мощность пер. тока

 Хранить в месте, недоступном для детей

**BFP** Защита от обратных токов

 Отдельный блок питания

 Номинальная входная мощность пер. тока

**ПРЕДУПРЕЖДЕНИЕ.** Указывает на опасную ситуацию, которая потенциально может привести к смерти или серьезной травме.

**ПРЕДОСТЕРЕЖЕНИЕ.** Указывает на опасную ситуацию, которая потенциально может привести к травме малой или средней тяжести.

**ВНИМАНИЕ.** Указывает на опасную ситуацию, которая потенциально может привести к материальному ущербу.

#### ОБЩИЕ ПОЛОЖЕНИЯ



## ПРЕДУПРЕЖДЕНИЕ

- Робот-пылесос — это не игрушка. Во время эксплуатации робота-пылесоса маленькие дети и домашние животные должны быть под присмотром.
- Не садитесь и не вставайте на робот-пылесос или на док-станцию.
- Не используйте неодобренные зарядные устройства. Использование неодобренного зарядного устройства может привести к перегреву, задымлению, возгоранию или даже взрыву аккумулятора.
- Робот-пылесос продается с тем шнуром электропитания, который подходит для розеток вашего региона. Его следует подключать только к обычной бытовой электросети переменного тока. Не используйте другой шнур электропитания. Если требуется заменить шнур электропитания, обратитесь в Сервисную службу, чтобы выбрать подходящий шнур электропитания.
- Не открывайте корпус робота-пылесоса или док-станции. Внутри нет обслуживаемых пользователем деталей. Обратитесь за обслуживанием к квалифицированному персоналу.
- Риск поражения электрическим током, используйте только в сухих помещениях.
- Запрещается прикасаться к роботу и док-станции мокрыми руками.
- Хранение и эксплуатация робота допускаются только при комнатной температуре.
- Если в помещении, в котором проводится уборка, есть балкон, необходимо установить препятствие, чтобы исключить проникновение робота на балкон и обеспечить безопасность эксплуатации.



## ПРЕДОСТЕРЕЖЕНИЕ

- Эксплуатация робота в помещениях с открытыми электрическими розетками в полу не допускается.
- Если при движении устройство зацепит электрический провод и потянет его за собой, то может что-нибудь сбросить со стола или с полки. Перед применением этого устройства следует убрать одежду, листы бумаги, шнуры от занавесок и жалюзи, электрические провода и хрупкие предметы.
- Робот-пылесос движется самостоятельно. Будьте осторожны при ходьбе в помещении, где работает робот, чтобы не наступить на него.
- Запрещается использовать робота для уборки стекла, острых, горячих или дымящихся предметов.

## ВНИМАНИЕ

- Робот-пылесос предназначен для уборки только сухих полов. Запрещается использовать это устройство для уборки пролитых жидкостей. Не допускайте попадания жидкостей на робот-пылесос или на док-станцию.
- Нельзя ставить что-либо на робота.
- Поддерживайте чистоту контактов зарядного устройства, в противном случае робот-пылесос не сможет заряжать аккумулятор.

#### ДОК-СТАНЦИЯ ДЛЯ ЗАРЯДКИ



## ПРЕДУПРЕЖДЕНИЕ

- Ни в коем случае не используйте док-станцию с поврежденным шнуром или вилкой. Если шнур или вилка повреждены, их необходимо заменить.
- Перед чисткой и техническим обслуживанием робота его необходимо отсоединить от док-станции.

- Для зарядки робота-пылесоса используйте только источник электропитания из комплекта поставки. Этот источник обеспечивает подачу сверхнизкого напряжения, которое необходимо для безопасной эксплуатации робота-пылесоса.
- Во избежание падения робота с лестницы размещайте док-станцию для зарядки на расстоянии не менее 1,2 м от лестницы.

## ВНИМАНИЕ

- Запрещается использовать преобразователи питания. Использование преобразователей питания приведет к немедленному аннулированию гарантии.
- Если вы живете в районе частого возникновения гроз, рекомендуется использовать дополнительную защиту от перенапряжения. Док-станция для зарядки может быть снабжена устройством защиты от скачков напряжения на случай сильной грозы.

#### АККУМУЛЯТОР



## ПРЕДУПРЕЖДЕНИЕ

- Не вскрывайте, не нагревайте выше 80 °С, не сжигайте. Следуйте инструкциям изготовителя.
- Во избежание короткого замыкания не допускайте контакта металлических объектов с клеммами или погружения аккумулятора в жидкость. Избегайте механических ударов аккумулятора.
- Аккумулятор следует периодически проверять на предмет поврежденных или утечки электролита. В случае повреждения аккумулятора или утечки электролита из него, избегайте контакта электролита с кожей или глазами. В случае контакта промойте пораженный участок большим количеством воды и обратитесь за медицинской помощью. Аккумулятор должен быть помещен в глассмассовый пакет, который нужно запечатать, и утилизирован в соответствии с местными экологическими нормативами. В качестве альтернативы аккумулятор следует передать для утилизации в местный авторизованный сервисный центр iRobot.



## ПРЕДОСТЕРЕЖЕНИЕ

- Во время эксплуатации аккумулятора дети должны быть под присмотром. В случае проглатывания аккумулятора или одного из его элементов немедленно обратитесь за медицинской помощью.

## ВНИМАНИЕ

- Перед утилизацией извлеките аккумулятор из робота-пылесоса.
- Для получения наилучших результатов используйте литий-ионный аккумулятор iRobot, поставляемый в комплекте с роботом-пылесосом.
- Запрещается использовать перезаряжаемые батареи. Используйте только перезаряжаемые аккумуляторы, входящие в комплект поставки. Для замены аккумулятора выбирайте тот же тип источника питания iRobot или обратитесь в Сервисную службу iRobot, чтобы узнать об альтернативных аккумуляторах.
- Перед длительным хранением робота и принадлежностей необходимо зарядить и извлечь аккумулятор.

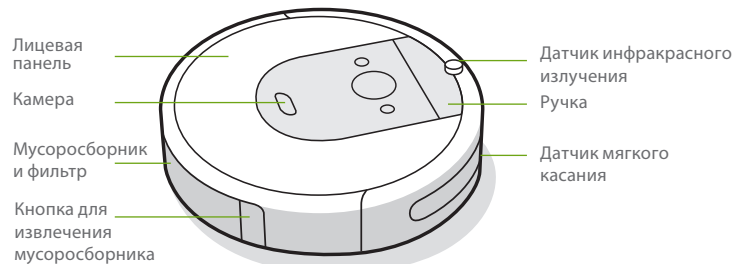


Этот символ на аккумуляторе означает, что аккумулятор запрещено утилизировать как несортированные общие бытовые отходы. Конечный пользователь отвечает за утилизацию аккумулятора после завершения срока его службы с соблюдением экологических нормативов. Утилизация выполняется одним из следующих способов:  
(1) возврат аккумулятора дистрибьютору или продавцу, у которого вы приобрели устройство; или  
(2) сдача аккумулятора в специальный приемный пункт.

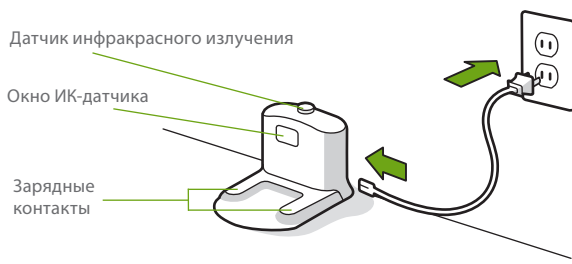
Отдельный сбор и утилизация аккумуляторов после завершения срока их службы способствует экономному потреблению природных ресурсов, а также предотвращает негативное воздействие на здоровье человека и на окружающую среду. Для получения дополнительных сведений обратитесь в местное управление по утилизации или к продавцу, у которого вы приобрели данное изделие. В батареях и аккумуляторах содержатся вредные вещества. Ненадлежащая утилизация после завершения срока их службы может оказывать негативное воздействие на окружающую среду и на здоровье людей. Сведения о негативном воздействии опасных веществ, содержащихся в утилизируемых аккумуляторах, можно найти в следующих источниках: <http://ec.europa.eu/environment/waste/batteries/>

# Сведения о роботе-пылесосе Roomba®

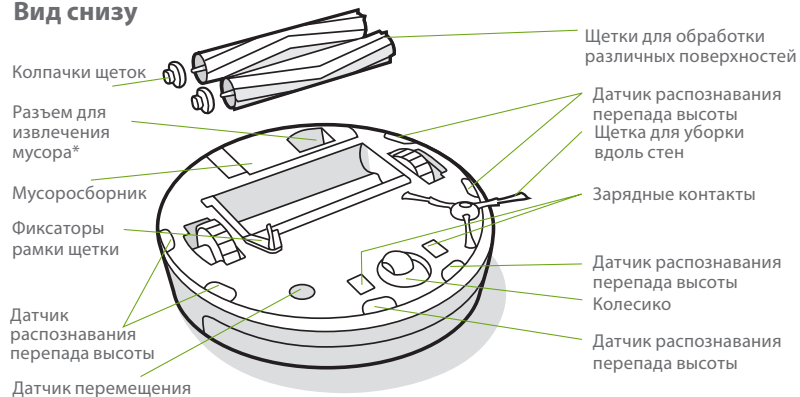
## Вид сверху



## Док-станция Home Base™ для зарядки

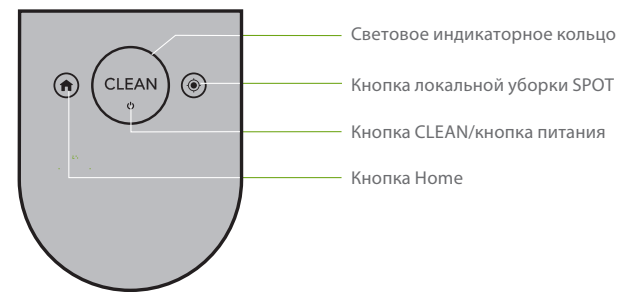


## Вид снизу



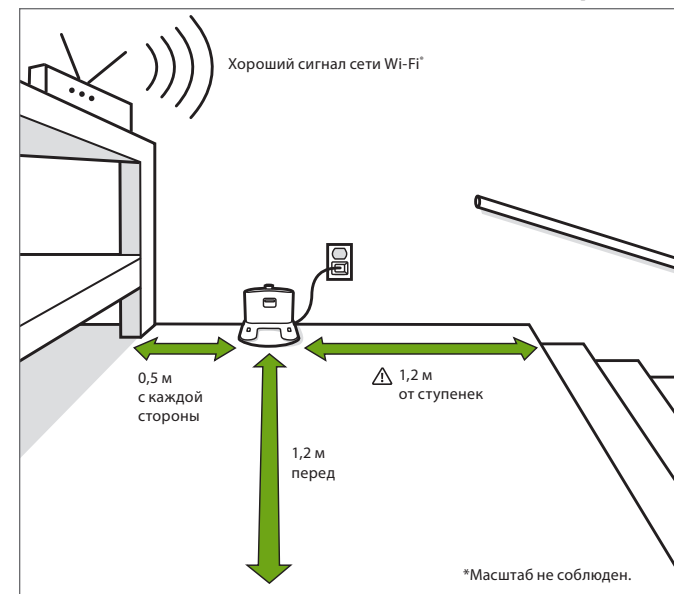
\*Только для некоторых моделей

## Кнопки и индикаторы



# Использование робота-пылесоса Roomba®

## Размещение док-станции Home Base™ для зарядки




**⚠ ПРЕДУПРЕЖДЕНИЕ.** Во избежание падения робота с лестницы размещайте док-станцию для зарядки на расстоянии не менее 1,2 м от лестницы.

## Подзарядка аккумулятора



Белое световое кольцо во время зарядки

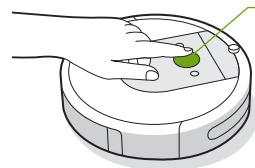
Кольцо непрерывно светится белым: аккумулятор полностью заряжен  
Кольцо мигает белым: подзарядка аккумулятора  
Через 1 минуту выключается для экономии электроэнергии

- Поместите робота на док-станцию для зарядки, чтобы активировать аккумулятор.
- Примечание.** Робот поставляется частично заряженным, однако мы рекомендуем заряжать робота на док-станции в течение 3 часов перед первым циклом уборки.
- Если во время зарядки мигает сообщение «CLEAN», это указывает на наличие незавершенного цикла уборки. После завершения зарядки робот автоматически возобновит уборку с той точки, в которой она была прервана.
- Робот потребляет некоторое количество электроэнергии, когда он подключен к док-станции. Если робот-пылесос не используется, можно еще больше сократить потребление электроэнергии. Инструкции и более подробные сведения по переходу в режим ожидания с пониженным энергопотреблением см. в приложении iRobot HOME.
- Для длительного хранения робота необходимо выключить. Для этого отсоедините его от док-станции, после чего нажмите и удерживайте кнопку  в течение 10 секунд. Храните робота в сухом прохладном месте.

## Уборка



Перед тем, как начать уборку, уберите с пола мешающие предметы. Частое использование робота-пылесоса позволит содержать полы в чистоте.



### Просто нажмите кнопку CLEAN

Нажмите для запуска / приостановки / возобновления  
Для завершения цикла нажмите и удерживайте кнопку в течение 3 секунд

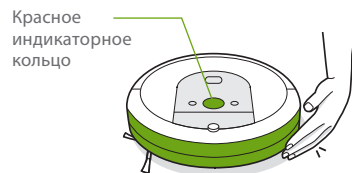
- Робот автоматически исследует пространство и выполняет уборку в доме. По окончании уборки или при необходимости подзарядки робот вернется на док-станцию.
- Для отправки робота на док-станцию для зарядки нажмите . Синее индикаторное кольцо означает, что робот ищет док-станцию для зарядки.
- Если робот обнаруживает слишком загрязненный участок, он активирует режим Dirt Detect™, в котором он будет двигаться вперед-назад для тщательной уборки соответствующего участка. Световое индикаторное кольцо будет мигать синим цветом.
- Нажмите для локальной уборки указанного участка. Робот начнет уборку, двигаясь по спирали, сначала удаляясь от исходного положения до диаметра около метра, а затем возвращаясь в исходное положение. Световое индикаторное кольцо примет вид синей спирали.



При необходимости очистки мусоросборника на индикаторном кольце красным цветом будет показан значок уборки, анимированный в обратном направлении.

## Поиск и устранение неисправностей

- Робот сообщит о неполадках звуковым сигналом, при этом световое индикаторное кольцо загорится красным. Для просмотра дополнительных сведений нажмите кнопку CLEAN или нажмите на бампер. В приложении iRobot HOME есть более подробные сведения и обучающие видео.



Красное индикаторное кольцо

Низкий заряд аккумулятора.  
Зарядите аккумулятор.

- После 90 минут простоя за пределами док-станции робот автоматически завершает уборку.

## Техника безопасности при обращении с аккумулятором и при его доставке

Для получения наилучших результатов используйте литий-ионный аккумулятор iRobot, поставляемый в комплекте с роботом.



**ПРЕДУПРЕЖДЕНИЕ.** На литий-ионные аккумуляторы и изделия, содержащие литий-ионные аккумуляторы, наложены строгие правила транспортировки. Если вам требуется перевезти такой продукт для технического обслуживания или с любой другой целью, вы ОБЯЗАНЫ соблюдать правила перевозки, указанные ниже.

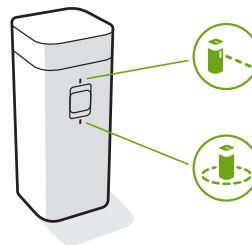
- Аккумулятор ДОЛЖЕН быть выключен перед перевозкой.
- Для выключения аккумулятора снимите робота с док-станции, после чего нажмите и удерживайте кнопку в течение 10 секунд. Все индикаторы погаснут.
- Упакуйте изделие в исходную упаковку.
- Перевозите только наземным транспортом (не воздушным).
- За дополнительной помощью обращайтесь в нашу Сервисную службу или посетите сайт [global.irobot.com](http://global.irobot.com).

## Дополнительные принадлежности

### Ограничители движения Virtual Wall® 2 в 1

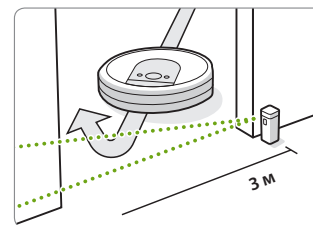
**Примечание.** Для получения оптимальных результатов располагайте ограничители на расстоянии не менее 2,5 м от док-станции.

Используйте ограничитель движения Virtual Wall® 2 в 1, чтобы удерживать робот-пылесос на тех участках, где вы хотите провести уборку, и не выпускать его за пределы этих участков. Это создает невидимый барьер, который может видеть только робот. Между циклами уборки устройство можно оставить на месте.



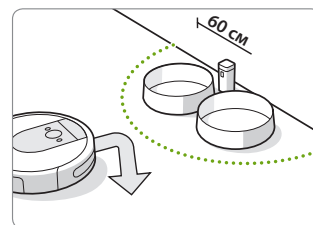
### Выберите необходимый режим:

**Режим Virtual Wall:** если переключатель находится в положении Virtual Wall (), устройство создаст невидимый барьер и будет блокировать проходы до 3 метров.



**Примечание.** Этот барьер становится шире по мере удаления от устройства (см. рисунок).

**Режим Halo:** переместите переключатель в положение Halo (), чтобы создать ограждение вокруг мисок домашних животных, хрупких ваз, рабочих столов и других объектов, к которым робот не должен приближаться. Радиус барьера Halo — примерно 60 см от центра устройства.



**Примечание.** При нормальной эксплуатации заряда хватает на 8–10 месяцев. Если вы не планируете использовать барьер Virtual Wall в течение длительного периода времени, не забудьте перевести переключатель в положение Off (Выкл.) (посередине).

# Обслуживание и уход

## Инструкции по обслуживанию и уходу

В целях обеспечения оптимальной производительности робота необходимо выполнять процедуры ухода, указанные на следующих страницах.

Кроме того, обучающие видео, посвященные уходу, можно посмотреть в приложении iRobot HOME. Если качество уборки ухудшилось, необходимо опорожнить мусоросборник, очистить фильтр и щетки.

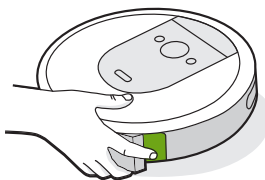
Деталь	Периодичность ухода	Периодичность замены*
Мусоросборник	Мойте мусоросборник по мере необходимости	
Фильтр	Очищайте раз в неделю (два раза в неделю, если у вас есть животные). Нельзя мыть фильтр.	Каждые 2 месяца
Датчик полного мусоросборника	Очищайте раз в 2 недели	
Переднее колесико	Очищайте раз в 2 недели	Каждые 12 месяцев
Щетка для уборки вдоль стен и щетки для обработки различных поверхностей	Очищайте раз в месяц (два раза в месяц, если у вас есть животные)	Каждые 12 месяцев
Датчики и зарядные контакты	Очищайте раз в месяц	

**Примечание.** Компания iRobot изготавливает различные сменные детали и узлы. Если вы полагаете, что вам нужна сменная деталь, обратитесь в Сервисную службу iRobot за дополнительной информацией.

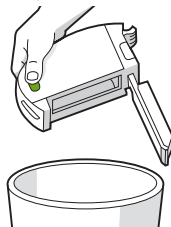
\*Периодичность замены может быть другой. Детали следует заменять при появлении видимых следов износа.

## Опорожнение мусоросборника

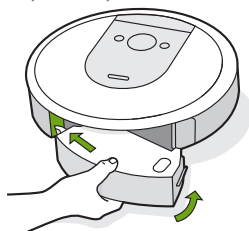
- 1 Нажмите кнопку извлечения мусоросборника и извлеките его.



- 2 Откройте крышку мусоросборника и опорожните его.

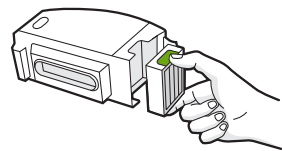


- 3 Установите мусоросборник обратно в робота.



## Очистка фильтра

- 1 Снимите мусоросборник. Возьмитесь за фильтр с двух сторон и извлеките его.



- 2 Высыпьте мусор, постучав фильтром по стенке мусорного ведра.

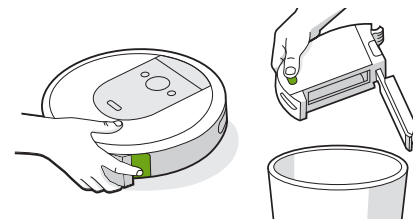


- 3 Снова вставьте фильтр так, чтобы ребристые захваты были обращены наружу. Установите мусоросборник обратно в робота.

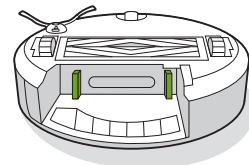
**Важные сведения.** Робот-пылесос не будет работать, если фильтр установлен неправильно. Каждые два месяца фильтр следует заменять.

## Очистка датчиков полного мусоросборника

- 1 Извлеките и опорожните мусоросборник.

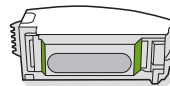


- 2 Протрите внутренние датчики чистой сухой тряпкой.



- 3 Протрите крышку мусоросборника чистой сухой тряпкой.

Крышка закрыта



Крышка открыта

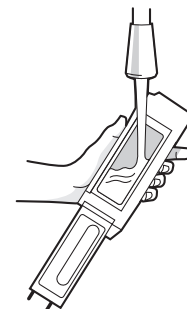


- 6 Чтобы узнать больше, посетите веб-сайт [global.irobot.com](http://global.irobot.com)

## Мойка мусоросборника

**Важные сведения.** Фильтр мыть нельзя. Перед мойкой мусоросборника фильтр необходимо снять.

- 1 Извлеките мусоросборник, снимите фильтр и откройте крышку мусоросборника.
- 2 Промойте мусоросборник теплой водой.

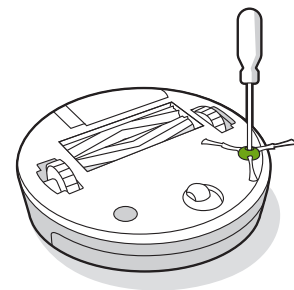


**Примечание.** Мусоросборник нельзя мыть в посудомоечной машине.

- 3 Убедитесь, что мусоросборник полностью высох. Снова вставьте фильтр на место и установите мусоросборник обратно в робота.

## Очистка щетки для уборки вдоль стен

- 1 Отверните винт, удерживающий щетку для уборки вдоль стен, с помощью монетки или небольшой отвертки.
- 2 Потяните щетку для уборки вдоль стен для ее снятия. Удалите волосы и прочий мусор, затем установите щетку на место.

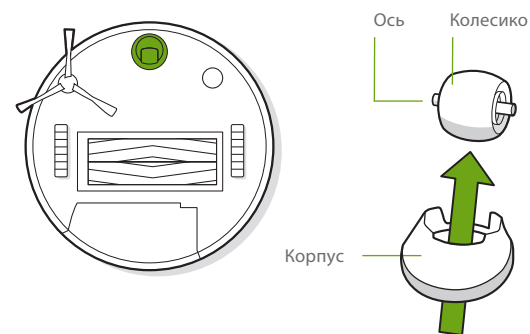


- 5 Чтобы узнать больше, посетите веб-сайт [global.irobot.com](http://global.irobot.com)



## Очистка переднего колесика

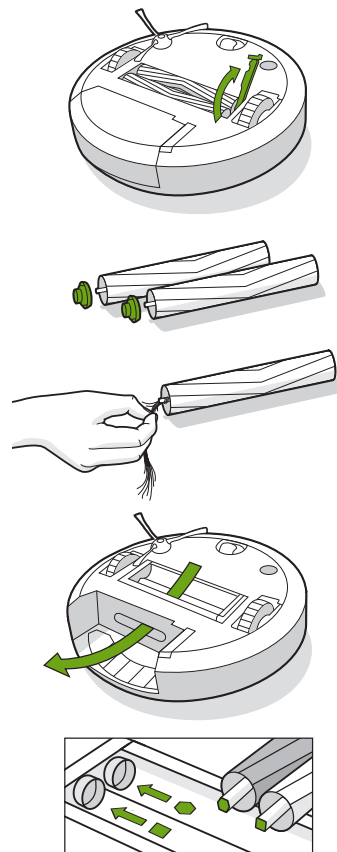
- 1 Для снятия модуля переднего колесика с усилием потяните его из корпуса робота.
- 2 С усилием потяните модуль колесика, чтобы извлечь его из корпуса робота (см. рисунок ниже).
- 3 Уберите скопившийся в полости колесика мусор.
- 4 В завершении верните все компоненты на места. Колесико должно встать на место со щелчком.



**\* Важные сведения.** Если вращение переднего колесика затруднено в результате скопления волос и мусора, робот-пылесос может повредить напольное покрытие. Если после очистки вращение колесика все равно затруднено, обратитесь в Сервисную службу.

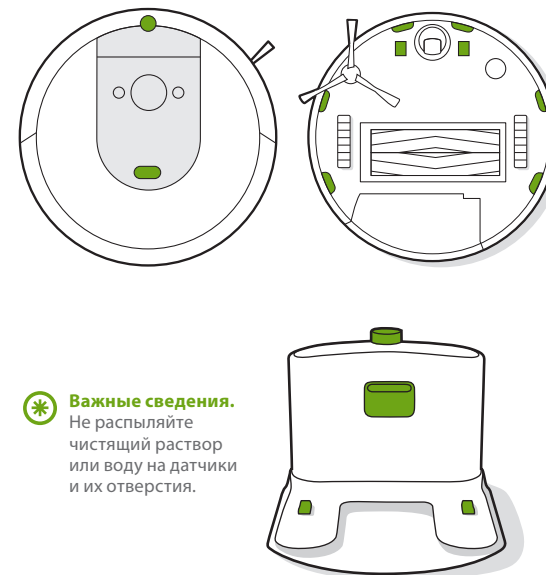
## Очистка щеток для обработки различных поверхностей

- 1 Сведите фиксаторы рамки щетки, поднимите ее и удалите мусор и другие помехи.
- 2 Снимите щетки с робота. Снимите колпачки с концов щеток. Удалите мусор и волосы из-под колпачков. Установите колпачки щеток на место.
- 3 Удалите волосы и прочий мусор с квадратных и шестигранных осей на другой стороне щеток.
- 4 Извлеките мусоросборник из робота и очистите путь всасывания от грязи.
- 5 Установите щетки на место. Совместите форму осей щеток с формой значков на чистящем модуле.



## Очистка датчиков, окошка камеры и зарядных контактов

- 1 Протрите датчики, окошко камеры и зарядные контакты чистой сухой тряпкой.



**\* Важные сведения.** Не распыляйте чистящий раствор или воду на датчики и их отверстия.

# Сервисная служба iRobot

## США и Канада

Прежде чем обращаться к продавцу с вопросами и комментариями о работе робота-пылесоса Roomba®, свяжитесь с компанией iRobot.

Посетите веб-сайт [global.irobot.com](http://global.irobot.com) и ознакомьтесь с советами, часто задаваемыми вопросами и сведениями о принадлежности. Дополнительные сведения также можно найти в приложении iRobot HOME. Если это не поможет решить проблему, позвоните в нашу Сервисную службу по телефону **(877) 855-8593**.

## Часы работы Сервисной службы iRobot в США

- С понедельника по пятницу, 9:00–19:00 по восточному времени
- Суббота и воскресенье, 9:00–18:00 по восточному времени

## За пределами США и Канады

Посетите веб-сайт [global.irobot.com](http://global.irobot.com), чтобы:

- узнать больше о компании iRobot в вашей стране
- получить полезные советы по улучшению эффективности робота-пылесоса Roomba®
- получить ответы на свои вопросы
- Свяжитесь с местным центром поддержки.

## Нормативная информация



Настоящим iRobot Corporation заявляет, что данное радиооборудование соответствует Директиве 2014/53/EU, а также Директиве RoHS 2011/65/EU. Полный текст декларации соответствия ЕС доступен по следующему интернет-адресу: [www.irobot.com/compliance](http://www.irobot.com/compliance).

В этом приборе используется радиоэлектронный модуль BYD Precision Manufacture Co., Ltd. модели АХС-У1. Trident представляет собой двухдиапазонный радиомодуль, работающий на частотах WLAN 2,4 ГГц и WLAN 5 ГГц.

- Частотный диапазон 2,4 ГГц ограничен значениями от 2400 МГц до 2483,5 МГц и обеспечивает максимальную выходную мощность EIRP 18,48 дБм (70,47 мВт) при 2412 МГц.
- Частотный диапазон 5 ГГц ограничен значениями от 5150 МГц до 5850 МГц и обеспечивает максимальную выходную мощность EIRP 21,02 дБм (126,47 мВт) при 5180 МГц.



Этот символ на устройстве означает, что прибор запрещено утилизировать как несортированные общие бытовые отходы. Конечный пользователь отвечает за утилизацию прибора после завершения срока его службы с соблюдением экологических нормативов. Утилизация выполняется одним из следующих способов:

- (1) возврат аккумулятора дистрибьютору или продавцу, у которого вы приобрели устройство; или
- (2) сдача аккумулятора в специальный приемный пункт.

Правильная утилизация устройства поможет рационально использовать природные ресурсы и не допустить негативного воздействия на окружающую среду и здоровье человека. Для получения дополнительных сведений обратитесь в местные органы власти либо в ближайший приемный пункт. Ненадлежащая утилизация отходов может повлечь за собой наложение штрафа в соответствии с действующим законодательством. Более подробную информацию см. на следующем сайте:  
[http://ec.europa.eu/environment/waste/weee/index\\_en.htm](http://ec.europa.eu/environment/waste/weee/index_en.htm)

# **iRobot®**

©2018 iRobot Corporation, 8 Crosby Drive, Bedford, MA 01730 USA (США). Все права защищены. iRobot, Roomba, iAdapt и Virtual Wall являются зарегистрированными товарными знаками iRobot Corporation. Home Base и Dirt Detect являются товарными знаками iRobot Corporation. Wi-Fi и логотип Wi-Fi являются зарегистрированными товарными знаками Wi-Fi Alliance.



